

418C5F9F803404D1179FEC176F262B75AB443BE4

17.02.2022 16:24

УТВЕРЖДАЮ
Председатель комиссии
Директор МАОУ СОШ №2 г.Анива
Н.В.Щебуняева
« 03 » _____ 20 20 г.

ПАСПОРТ ДОСТУПНОСТИ
объекта социальной инфраструктуры (ОСИ)
№ 4

1. Общие сведения об объекте

- 1.1. Наименование (вид) объекта: **муниципальное автономное общеобразовательное учреждение «Средняя общеобразовательная школа №2 г. Анива.**
- 1.2. Адрес объекта: **694030, Сахалинская область, г. Анива, ул. Победы 60**
- 1.3. Сведения о размещении объекта:
- отдельно стоящее здание **3** этажа, **4098,2** кв.м.
- 1.4. Год постройки здания **1972** г., последнего капитального ремонта **1980** г.
- 1.5. Дата предстоящих плановых ремонтных работ: **текущего 2021** г., капитального нет

Сведения об организации, расположенной на объекте

- 1.6. Название организации (учреждения), (полное юридическое наименование – согласно Уставу, краткое наименование) **муниципальное автономное общеобразовательное учреждение «Средняя общеобразовательная школа №2 г. Анива. (МАОУ СОШ №2 г. Анива)**
- 1.7. Юридический адрес организации (учреждения) **694030, Сахалинская обл., г. Анива, ул. Победы 60. Тел: 8(42441)4-17-28, e-mail: aniva_sakh@mail.ru**
- 1.8. Основание для пользования объектом (оперативное управление, аренда, собственность)
- 1.9. Форма собственности (государственная, негосударственная)
- 1.10. Территориальная принадлежность (федеральная, региональная, муниципальная)
- 1.11. Вышестоящая организация (наименование): **Администрация МО «Анивский городской округ»**
- 1.12. Адрес вышестоящей организации, другие координаты: **694030, Сахалинская область, г.Анива, ул. Калинина 57. Тел: 8(42441)4-10-74**

2. Характеристика деятельности организации на объекте (по обслуживанию населения)

- 2.1 Сфера деятельности (здравоохранение, образование, социальная защита, физическая культура и спорт, культура, связь и информация, транспорт, жилой фонд, потребительский рынок и сфера услуг, другое)
- 2.2 Виды оказываемых услуг: **образовательные услуги.**
- 2.3 Форма оказания услуг: (на объекте, с длительным пребыванием, в т.ч. проживанием, на дому, дистанционно)
- 2.4 Категории обслуживаемого населения по возрасту: (дети, взрослые трудоспособного возраста, пожилые; все возрастные категории)
- 2.5 Категории обслуживаемых инвалидов: инвалиды, передвигающиеся на коляске, инвалиды с нарушениями опорно-двигательного аппарата; нарушениями зрения, нарушениями слуха, нарушениями умственного развития, нет категорий
- 2.6 Плановая мощность: (посещаемость (количество обслуживаемых в день), вместимость, пропускная способность):
- 2.7 Участие в исполнении ИПР инвалида, ребенка-инвалида (да, нет) _____

3. Состояние доступности объекта

3.1 Путь следования к объекту пассажирским транспортом

(описать маршрут движения с использованием пассажирского транспорта) **пассажирским транспортом (по маршруту Южно-Сахалинск – Анива) до остановки автовокзал г. Анива.**

3.2 Путь к объекту от ближайшей остановки пассажирского транспорта:

- 3.2.1 расстояние до объекта от остановки транспорта: **500** м.
- 3.2.2 время движения (пешком): **10** мин.

3.2.3 наличие выделенного от проезжей части пешеходного пути (*да, нет*)

3.2.4 Перекрестки: *нерегулируемые; регулируемые, со звуковой сигнализацией, таймером; нет*

3.2.5 Информация на пути следования к объекту: *акустическая, тактильная, визуальная; нет*

3.2.6 Перепады высоты на пути: *есть, нет*

Их обустройство для инвалидов на коляске: *да, нет*

3.3 Организация доступности объекта для инвалидов – форма обслуживания*

№ № п/п	Категория инвалидов (вид нарушения)	Вариант организации доступности объекта (формы обслуживания)*
1	Все категории инвалидов и МГН	
	<i>в том числе инвалиды:</i>	
2	передвигающиеся на креслах-колясках	ДУ
3	с нарушениями опорно-двигательного аппарата	ДУ
4	с нарушениями зрения	ДУ
5	с нарушениями слуха	ДУ
6	с нарушениями умственного развития	ДУ

* - указывается один из вариантов: «А», «Б», «ДУ», «ВНД»

3.4 Состояние доступности основных структурно-функциональных зон

№ № п \п	Основные структурно-функциональные зоны	Состояние доступности, в том числе для основных категорий инвалидов**
1	Территория, прилегающая к зданию (участок)	ДУ
2	Вход (входы) в здание	ДЧ-В
3	Путь (пути) движения внутри здания (в т.ч. пути эвакуации)	ДЧ-И (С,Г,У)
4	Зона целевого назначения здания (целевого посещения объекта)	ДУ
5	Санитарно-гигиенические помещения	ВНД
6	Система информации и связи (на всех зонах)	ДУ
7	Пути движения к объекту (от остановки транспорта)	

** Указывается: ДП-В - доступно полностью всем; ДП-И (К, О, С, Г, У) – доступно полностью избирательно (указать категории инвалидов); ДЧ-В - доступно частично всем; ДЧ-И (К, О, С, Г, У) – доступно частично избирательно (указать категории инвалидов); ДУ - доступно условно, ВНД – временно недоступно

3.5. ИТОГОВОЕ ЗАКЛЮЧЕНИЕ о состоянии доступности ОСИ: доступен условно для инвалидов.

4. Управленческое решение

4.1. Рекомендации по адаптации основных структурных элементов объекта

№ № п \п	Основные структурно-функциональные зоны объекта	Рекомендации по адаптации объекта (вид работы)*
1	Территория, прилегающая к зданию (участок)	Текущий ремонт
2	Вход (входы) в здание	Текущий ремонт
3	Путь (пути) движения внутри здания (в т.ч. пути эвакуации)	Текущий ремонт
4	Зона целевого назначения здания (целевого посещения объекта)	Текущий ремонт
5	Санитарно-гигиенические помещения	Капитальный ремонт
6	Система информации на объекте (на всех зонах)	Текущий ремонт
7	Пути движения к объекту (от остановки транспорта)	Индивидуальное решение
8	Все зоны и участки	

*- указывается один из вариантов (видов работ): не нуждается; ремонт (текущий, капитальный); индивидуальное решение с ТСР; технические решения невозможны – организация альтернативной формы обслуживания.

4.2. Период проведения работ _____

в рамках исполнения в рамках исполнения плана по адаптации объекта социальной инфраструктуры к потребностям инвалидов и других маломобильных групп населения на территории **муниципальное автономное общеобразовательное учреждение «Средняя общеобразовательная школа №2 г. Анива. (МАОУ СОШ №2 г. Анива)**

4.3 Ожидаемый результат (Полностью доступно для всех категорий инвалидов) после выполнения работ по адаптации обеспечения доступности услуг для инвалидов и других маломобильных групп населения.

4.4. Для принятия решения требуется, не требуется *(нужное подчеркнуть)*:

Согласование _____

5. Особые отметки

Паспорт сформирован на основании:

1. Анкеты (информации об объекте) от « 03 » 06 20 20 г.,

2. Акта обследования объекта: № акта _____ от « 03 » 06 20 20 г.

3. Решения Комиссии _____ от « 03 » 06 20 20 г.

418C5F9F803404D1179FEC176F262B75AB443BE4

17.02.2022 16:24

УТВЕРЖДАЮ
Председатель комиссии
Директор МАОУ СОШ №2 г.Анива
Н.В.Щебуняева
« 03 » _____ 20 20 г.
106



АКТ ОБСЛЕДОВАНИЯ К ПАСПОРТУ ДОСТУПНОСТИ объекта социальной инфраструктуры

1. Общие сведения об объекте

- 1.1. Наименование (вид) объекта **муниципальное автономное общеобразовательное учреждение «Средняя общеобразовательная школа №2 г. Анива.**
- 1.2. Адрес объекта: **694030, Сахалинская область, г. Анива, ул. Победы 60**
- 1.3. Сведения о размещении объекта:
- отдельно стоящее здание **3** этажа, **4098,2** кв.м.
- 1.4. Год постройки здания **1972** г., последнего капитального ремонта **1980** г.
- 1.5. Дата предстоящих плановых ремонтных работ: текущего **2021** г., капитального **нет**

Сведения об организации, расположенной на объекте

- 1.6. Название организации (учреждения), (полное юридическое наименование – согласно Уставу, краткое наименование) **муниципальное автономное общеобразовательное учреждение «Средняя общеобразовательная школа №2 г. Анива. (МАОУ СОШ №2 г. Анива)**
- 1.7. Юридический адрес организации (учреждения) **694030, Сахалинская обл., г. Анива, ул. Победы 60. Тел: 8(42441)4-17-28, e-mail: aniva_sakh@mail.ru**

2. Характеристика деятельности организации на объекте

Дополнительная информация: реализация основной образовательной программы.

3. Состояние доступности объекта

3.1 Путь следования к объекту пассажирским транспортом

(описать маршрут движения с использованием пассажирского транспорта, т.е. какие транспортные средства останавливаются на ближайшей остановке) пассажирским транспортом до остановки «Автовокзал» г. Анива.

3.2 Путь к объекту от ближайшей остановки пассажирского транспорта:

- 3.2.1 расстояние до объекта от остановки транспорта **500** м
- 3.2.2 время движения (пешком) **10** мин
- 3.2.3 наличие выделенного от проезжей части пешеходного пути (*да, нет*), **да**
- 3.2.4 Перекрестки: *нерегулируемые; регулируемые, со звуковой сигнализацией, таймером; нет:* **нет:**
- 3.2.5 Информация на пути следования к объекту: *акустическая, тактильная, визуальная; нет:* **нет**
- 3.2.6 Перепады высоты на пути: *есть, нет*

3.3 Организация доступности объекта для инвалидов – форма обслуживания

№№ п/п	Категория инвалидов (вид нарушения)	Вариант организации до- ступности объекта (формы обслуживания) *
1.	Все категории инвалидов и МГН	
	<i>в том числе инвалиды:</i>	
2.	передвигающиеся на креслах-колясках	ДУ
3.	с нарушениями опорно-двигательного аппарата	ДУ
4.	с нарушениями зрения	ДУ
5.	с нарушениями слуха	ДУ
6.	с нарушениями умственного развития	ДУ

* - указывается один из вариантов: «А», «Б», «ДУ», «ВНД»

3.4 Состояние доступности основных структурно-функциональных зон

№№ п/п	Основные структурно- функциональные зоны	Состояние доступ- ности, в том числе для основных катего- рий инвалидов**	Приложение	
			№ на плане	№ фото
1	Территория, прилегающая к зданию (участок)	ДУ		1,2
2	Вход (входы) в здание	ДЧ-В		2,3,4,5,7
3	Путь (пути) движения внутри здания (в т.ч. пути эвакуации)	ДЧ-И (С,Г,У)		8,9,10,11,12,13,14,15,17,18,19,25,26
4	Зона целевого назначения здания (целевого посеще- ния объекта)	ДУ		21,22,23
5	Санитарно-гигиенические помещения	ВНД		24,27,28,29
6	Система информации и связи (на всех зонах)	ДУ		
7	Пути движения к объекту (от остановки транспорта)			

** Указывается: ДП-В - доступно полностью всем; ДП-И (К, О, С, Г, У) – доступно полностью избирательно (указать категории инвалидов); ДЧ-В - доступно частично всем; ДЧ-И (К, О, С, Г, У) – доступно частично избирательно (указать категории инвалидов); ДУ - доступно условно, ВНД - недоступно

**3.5. Итоговое заключение о состоянии доступности объекта социальной инфраструк-
туры:** доступен условно для инвалидов.

4. Управленческое решение (проект)

4.1. Рекомендации по адаптации основных структурных элементов объекта:

№ № п \п	Основные структурно-функциональные зоны объекта	Рекомендации по адаптации объекта (вид работы) *
1	Территория, прилегающая к зданию (участок)	Текущий ремонт
2	Вход (входы) в здание	Текущий ремонт
3	Путь (пути) движения внутри здания (в т.ч. пути эвакуации)	Текущий ремонт
4	Зона целевого назначения здания (целевого посещения объекта)	Текущий ремонт
5	Санитарно-гигиенические помещения	Капитальный ремонт
6	Система информации на объекте (на всех зонах)	Текущий ремонт
7	Пути движения к объекту (от остановки транспорта)	Индивидуальное решение
8.	Все зоны и участки	

*- указывается один из вариантов (видов работ): не нуждается; ремонт (текущий, капитальный); индивидуальное решение с ТСР; технические решения невозможны – организация альтернативной формы обслуживания

4.2. Период проведения работ _____

в рамках исполнения плана по адаптации объекта социальной инфраструктуры к потребностям инвалидов и других маломобильных групп населения на территории **Муниципальное автономное общеобразовательное учреждение «Средняя общеобразовательная школа №2 г. Анива. (МАОУ СОШ №2 г. Анива)**

4.3. Ожидаемый результат (по состоянию доступности) после выполнения работ по адаптации обеспечения доступности услуг для инвалидов и других маломобильных групп населения на территории **Муниципальное автономное общеобразовательное учреждение «Средняя общеобразовательная школа №2 г. Анива. (МАОУ СОШ №2 г. Анива)**

(Оценка результата исполнения плана по адаптации объекта социальной инфраструктуры к потребностям инвалидов и других маломобильных групп населения)

4.4. Для принятия решения требуется, не требуется (*нужное подчеркнуть*):

4.4.1. Согласование на Комиссии

(наименование Комиссии по координации деятельности в сфере обеспечения доступной среды жизнедеятельности для инвалидов и других МГН)

4.4.2. согласование работ с надзорными органами (*в сфере проектирования и строительства, архитектуры, охраны памятников, другое - указать*)

4.4.3. техническая экспертиза; разработка проектно-сметной документации;

4.4.4. согласование с вышестоящей организацией (собственником объекта);

4.4.5. другое _____

4.5. Информация может быть размещена (обновлена) на Карте доступности Сахалинской области: _____

(наименование сайта, портала)

5. Особые отметки

ПРИЛОЖЕНИЯ:

Результаты обследования:

- | | |
|--|---------|
| 1. Территории, прилегающей к объекту | на 2 л. |
| 2. Входа (входов) в здание | на 2 л. |
| 3. Путей движения в здании | на 2 л. |
| 4. Зоны целевого назначения объекта | на 2 л. |
| 5. Санитарно-гигиенических помещений | на 2 л. |
| 6. Системы информации (и связи) на объекте | на 1 л. |

Результаты фотофиксации на объекте _____ на 15 л.

Поэтажные планы, паспорт БТИ _____ на _____ л.

Другое (в том числе дополнительная информация о путях движения к объекту)

Члены комиссии:

заместитель директора по безопасности Клоков В.В. _____ (Подпись)
(Должность, Ф.И.О.)

специалист по охране труда Миронова О.Е. _____ (Подпись)
(Должность, Ф.И.О.)

В том числе: представители общественных организаций инвалидов
Председатель Комитета В.П. Куртоев _____ (Подпись)
(Должность, Ф.И.О.)

_____ (Подпись)
(Должность, Ф.И.О.)



Приложение 1
к Акту обследования к паспорту доступности от «03» 06 2020 г.

I Результаты обследования:

1. Территории, прилегающей к зданию (участка)

муниципальное автономное общеобразовательное учреждение «Средняя общеобразовательная школа №2 г. Анива.

№ п/п	Наименование функционально-планировочного элемента	Наличие элемента			Выявленные нарушения и замечания		Работы по адаптации объектов	
		есть/нет	№ на плане	№ фото	Содержание	Значимо для инвалида (категория)	Содержание	Виды работ
1.1	Вход (входы) на территорию	да						
1.2	Путь (пути) движения на территории	да		1,2	Отсутствует тактильная плитка на пути движения Отсутствуют указатели направления движения (СП 59.13330.2016 п. 6.5.)	Г,С,О,К	Установить тактильную плитку на путях движения. Установить указатели направления движения по территории.	Текущий ремонт
1.3	Лестница (наружная)	нет						
1.4	Пандус (наружный)	нет						
1.5	Автостоянка и парковка	нет						
	ОБЩИЕ требования к зоне							

II Заключение по зоне:

Наименование структурно-функциональной зоны	Состояние доступности* (к пункту 3.4 Акта обследования ОСИ)	Приложение		Рекомендации по адаптации (вид работы) ** к пункту 4.1 Акта обследования ОСИ
		№ на плане	№ фото	
Территории, прилегающие к зданию	ДУ		1,2	Текущий ремонт

* указывается: **ДП-В** - доступно полностью всем; **ДП-И** (К, О, С, Г, У) – доступно полностью избирательно (указать категории инвалидов); **ДЧ-В** - доступно частично всем; **ДЧ-И** (К, О, С, Г, У) – доступно частично избирательно (указать категории инвалидов); **ДУ** - доступно условно, **ВНД** - недоступно

**указывается один из вариантов: не нуждается; ремонт (текущий, капитальный); индивидуальное решение с ТСР; технические решения невозможны – организация альтернативной формы обслуживания

Комментарий к заключению: Территории, прилегающей к зданию (участка) доступно условно.

I Результаты обследования:

2. Входа (входов) в здание

муниципальное автономное общеобразовательное учреждение «Средняя общеобразовательная школа №2 г. Анива.

№ п/п	Наименование функционально-планировочного элемента	Наличие элемента			Выявленные нарушения и замечания		Работы по адаптации объектов	
		есть/нет	№ на плане	№ фото	Содержание	Значимо для инвалида (категория)	Содержание	Виды работ
2.1	Лестница (наружная)	да		2	Краевые ступени лестничных маршей не выделены цветом или фактурой. (СП 59.13330.2016 п. 6.4.) Наружная лестница не оснащена поручнями с учетом технических требований к опорным стационарным устройствам (СП 59.13330.2016 п. 5.1.) При ширине лестниц на основных входах в здание 4,0 м и более следует дополнительно предусматривать разделительные двусторонние поручни. (СП 59.13330.2016 п. 6.1.)	С,О	Необходимо обновить и выделить краевые ступени лестничных маршей цветом или фактурой. Установить поручни с учетом технических требований, а также разделительные поручни при ширине лестницы 4м и более.	Текущий ремонт
2.2	Пандус (наружный)	да		5	Угол уклона не соответствует требованиям (СП 59.13330.2016)	К,Г,О,С	Привести в соответствие с (СП 59.13330.2016)	Текущий ремонт
2.3	Входная площадка (перед дверью)	да		3,4				
2.4	Дверь (входная)	да		3,7	Отсутствует контрастная маркировка на прозрачных полотнах дверей (СП 59.13330.2016 п. 6.1.) Высота порогов должна быть менее 0,014 м (СП 59.13330.2016 п. 6.1.)	С,К,О	Обозначить контрастной маркировкой прозрачные полотна дверей Привести в соответствие высоту порогов дверей	Текущий ремонт
2.5	Тамбур	да						
	ОБЩИЕ требования к зоне							

II Заключение по зоне:

Наименование структурно-функциональной зоны	Состояние доступности* (к пункту 3.4 Акта обследования ОСИ)	Приложение		Рекомендации по адаптации (вид работы)** к пункту 4.1 Акта обследования ОСИ
		№ на плане	№ фото	
Входа (Выходов) в здание	ДЧ-В		2,3,4,5,7	Текущий ремонт

* указывается: **ДП-В** - доступно полностью всем; **ДП-И** (К, О, С, Г, У) – доступно полностью избирательно (указать категории инвалидов); **ДЧ-В** - доступно частично всем; **ДЧ-И** (К, О, С, Г, У) – доступно частично избирательно (указать категории инвалидов); **ДУ** - доступно условно, **ВНД** - недоступно

**указывается один из вариантов: не нуждается; ремонт (текущий, капитальный); индивидуальное решение с ТСП; технические решения невозможны – организация альтернативной формы обслуживания

Комментарий к заключению: Входы (входа) в здании Доступны частично всем.

I Результаты обследования:

3. Пути (путей) движения внутри здания (в т.ч. путей эвакуации)

муниципальное автономное общеобразовательное учреждение «Средняя общеобразовательная школа №2 г. Анива.

№ п/п	Наименование функционально-планировочного элемента	Наличие элемента			Выявленные нарушения и замечания		Работы по адаптации объектов	
		есть/нет	№ на плане	№ фото	Содержание	Значимо для инвалида (категория)	Содержание	Виды работ
3.1	Коридор (вестибюль, зона ожидания, галерея, балкон)	да		8,9,10,11,12,18	В вестибюлях отсутствуют информационные терминалов/киосков. (СП 59.13330.2016 п. 6.4.)	К,Г,О,С	Установить в вестибюлях отсутствующих информационных терминалов/киосков, телефонных устройств с текстовым выходом для посетителей с нарушением слуха, звуковых и радио информаторов	Текущий ремонт
3.2	Лестница (внутри здания)	да		13,17	Горизонтальные части поручня должны быть длиннее марша лестницы или наклонной части пандуса 0,3 м (СП 59.13330.2016 п. 5.1.)	К,Г,О,С	Обозначить маршрут знаками следования для инвалидов Установить поручни по внешней стенке здания где завершающие горизонтальные части поручня должны быть длиннее марша лестницы или наклонной части пандуса 0,3 м (от 0,27 до 0,33 м) и иметь не травмирующее завершение, а также рельефное обозначение этажей для слабовидящих инвалидов	Текущий ремонт
3.3	Пандус (внутри здания)	Нет		13	Нет доступа для передвижения инвалидов колясочников по этажам (СП 59.13330.2016 п. 6.2.)	К		Текущий ремонт

3.4	Лифт пассажирский (или подъемник)	нет						
3.5	Дверь	Да		15,19				
3.6	Пути эвакуации (в т.ч. зоны безопасности)	да		25,26	Отсутствует переносной пандус в случае аварийной эвакуации (СП 59.13330.2016 п. 6.2.) В качестве дверных запоров на путях эвакуации следует предусматривать ручки нажимного действия. (СП 59.13330.2016 п. 6.1.) Высота порогов должна быть менее 0,014 м (СП 59.13330.2016 п. 6.2.)	К,О,С, Г	Установить пандус, служащий путем эвакуации со второго и выше лежащих этажей, должен иметь выход наружу из здания на прилегающую территорию Установить ручки нажимного действия на эвакуационных дверях	Текущий ремонт
	ОБЩИЕ требования к зоне							

II Заключение по зоне:

Наименование структурно-функциональной зоны	Состояние доступности* (к пункту 3.4 Акта обследования ОСИ)	Приложение		Рекомендации по адаптации (вид работы)** к пункту 4.1 Акта обследования ОСИ
		№ на плане	№ фото	
Пути (путей) движения внутри здания (в т.ч. путей эвакуации)	ДЧ-И (С,Г,У)		8,9,10,11,12,13,15,17,18,19,25,26	Текущий ремонт

* указывается: **ДП-В** - доступно полностью всем; **ДП-И** (К, О, С, Г, У) – доступно полностью избирательно (указать категории инвалидов); **ДЧ-В** - доступно частично всем; **ДЧ-И** (К, О, С, Г, У) – доступно частично избирательно (указать категории инвалидов); **ДУ** - доступно условно, **ВНД** - недоступно

**указывается один из вариантов: не нуждается; ремонт (текущий, капитальный); индивидуальное решение с ТСР; технические решения невозможны – организация альтернативной формы обслуживания

Комментарий к заключению: Пути (путей) движения внутри здания (в т.ч. путей эвакуации) доступны частично избирательно для групп (С,Г,У)

I Результаты обследования:

4. Зоны целевого назначения здания (целевого посещения объекта)

Вариант I – зона обслуживания инвалидов

муниципальное автономное общеобразовательное учреждение «Средняя общеобразовательная школа №2 г. Анива.

№ п/п	Наименование функционально-планировочного элемента	Наличие элемента			Выявленные нарушения и замечания		Работы по адаптации объектов	
		есть/нет	№ на плане	№ фото	Содержание	Значимо для инвалида (категория)	Содержание	Виды работ
4.1	Кабинетная форма обслуживания	да		21,22,23	В учебном помещении первые столы в ряду у окна и в среднем ряду следует предусмотреть для учащихся с недостатками зрения и дефектами слуха, а для учащихся, передвигающихся в кресле-коляске, - выделить один-два первых стола в ряду у дверного проема.	К,О,Г,С	Обеспечить средствами адаптации и обустроить места для возможности восприятия нужной информации группами МГН	Текущий ремонт
4.2	Зальная форма обслуживания	да		21,22,23	Места для учащихся-инвалидов с нарушением опорно-двигательного аппарата следует предусматривать на горизонтальных участках пола, в рядах, непосредственно примыкающих к проходам и в одном уровне с входом в актовый зал	К,О,Г,С	Обеспечить средствами адаптации и обустроить места для возможности восприятия нужной информации группами МГН	Текущий ремонт
4.3	Прилавочная форма обслуживания	нет						
4.4	Форма обслуживания с перемещением по маршруту	нет						
4.5	Кабина индивидуального обслуживания	нет						
	ОБЩИЕ требования к зоне							

II Заключение по зоне:

Наименование структурно-функциональной зоны	Состояние доступности* (к пункту 3.4 Акта обследования ОСИ)	Приложение		Рекомендации по адаптации (вид работы)** к пункту 4.1 Акта обследования ОСИ
		№ на плане	№ фото	
Зоны целевого назначения здания (Целевого посещения объекта)	ДУ		21,22,23	Текущий ремонт

* указывается: **ДП-В** - доступно полностью всем; **ДП-И** (К, О, С, Г, У) – доступно полностью избирательно (указать категории инвалидов); **ДЧ-В** - доступно частично всем; **ДЧ-И** (К, О, С, Г, У) – доступно частично избирательно (указать категории инвалидов); **ДУ** - доступно условно, **ВНД** - недоступно

**указывается один из вариантов: не нуждается; ремонт (текущий, капитальный); индивидуальное решение с ТСП; технические решения невозможны – организация альтернативной формы обслуживания

Комментарий к заключению: Зоны целевого назначения здания (целевого посещения объекта) доступно условно для инвалидов.

Приложение 4 (II)
к Акту обследования к паспорту доступности от « 03 » 06 20 20 г.

I Результаты обследования:

4. Зоны целевого назначения здания (целевого посещения объекта) Вариант II – места приложения труда

Наименование функционально-планировочного элемента	Наличие элемента			Выявленные нарушения и замечания		Работы по адаптации объектов	
	есть/нет	№ на плане	№ фото	Содержание	Значимо для инвалида (категория)	Содержание	Виды работ
Место приложения труда							

II Заключение по зоне:

Наименование структурно-функциональной зоны	Состояние доступности* (к пункту 3.4 Акта обследования ОСИ)	Приложение		Рекомендации по адаптации (вид работы)** к пункту 4.1 Акта обследования ОСИ
		№ на плане	№ фото	

* указывается: **ДП-В** - доступно полностью всем; **ДП-И** (К, О, С, Г, У) – доступно полностью избирательно (указать категории инвалидов); **ДЧ-В** - доступно частично всем; **ДЧ-И** (К, О, С, Г, У) – доступно частично избирательно (указать категории инвалидов); **ДУ** - доступно условно, **ВНД** - недоступно

**указывается один из вариантов: не нуждается; ремонт (текущий, капитальный); индивидуальное решение с ТСР; технические решения невозможны – организация альтернативной формы обслуживания

Комментарий к заключению: _____

I Результаты обследования:

4. Зоны целевого назначения здания (целевого посещения объекта) Вариант III – жилые помещения

Наименование функционально-планировочного элемента	Наличие элемента		Выявленные нарушения и замечания		Работы по адаптации объектов		
	есть/нет	№ на плане	№ фото	Содержание	Значимо для инвалида (категория)	Содержание	Виды работ
Жилые помещения							

II Заключение по зоне:

Наименование структурно-функциональной зоны	Состояние доступности* (к пункту 3.4 Акта обследования ОСИ)	Приложение		Рекомендации по адаптации (вид работы)** к пункту 4.1 Акта обследования ОСИ
		№ на плане	№ фото	

* указывается: **ДП-В** - доступно полностью всем; **ДП-И** (К, О, С, Г, У) – доступно полностью избирательно (указать категории инвалидов); **ДЧ-В** - доступно частично всем; **ДЧ-И** (К, О, С, Г, У) – доступно частично избирательно (указать категории инвалидов); **ДУ** - доступно условно, **ВНД** - недоступно

**указывается один из вариантов: не нуждается; ремонт (текущий, капитальный); индивидуальное решение с ТСР; технические решения невозможны – организация альтернативной формы обслуживания

Комментарий к заключению: _____

I Результаты обследования:

5. Санитарно-гигиенических помещений

муниципальное автономное общеобразовательное учреждение «Средняя общеобразовательная школа №2 г. Анива.

№ т/п	Наименование функционально-планировочного элемента	Наличие элемента		Выявленные нарушения и замечания		Работы по адаптации объектов		
		есть/нет	№ на плане	№ фото	Содержание	Значимо для инвалида (категория)	Содержание	Виды работ
5.1	Туалетная комната	да		24,27,28,29	<p>Ширина прохода дверей внутри помещения должна быть не менее 0,9 м (СП 59.13330.2016 п. 6.1.)</p> <p>Отсутствуют у дверей санитарно-бытовых помещений или доступных кабин (уборная, душевая, ванная и т.п.) специальные знаки (в том числе рельефные)</p> <p>Отсутствуют системы тревожной сигнализации, обеспечивающей связь с помещением постоянного дежурного персонала</p> <p>Отсутствуют стационарные и откидные поручни</p> <p>На унитазах отсутствует автоматический слив воды или слив с ручным кнопочным управлением</p> <p>Отсутствуют крючки для одежды, костылей и других принадлежностей</p> <p>Зеркала над раковиной не приспособлены для инвалидов колясочников</p>	К,О,Г,С	<p>Пространство кабины установить диаметром 1,4 м</p> <p>Установить у дверей санитарно-бытовых помещений знаки (в том числе рельефные) на высоте 1,35 м</p> <p>Установить системы тревожной сигнализации, обеспечивающей связь с помещением постоянного дежурного персонала</p> <p>Установить на унитазах автоматический слив воды или слив с ручным кнопочным управлением располагать на боковой стене кабины, со стороны которой осуществляется пересадка с кресла-коляски на унитаз</p> <p>Установить крючки для одежды, костылей и т.д.</p> <p>Установить унитазы с опорой для спины</p> <p>Приспособить зеркала на высоте удобной для инвалидов колясочников</p>	Капитальный ремонт

					СОЧНИКОВ (СП 59.13330.2016 п. 6.3.)			
5.2	Душевая/ ванная комната	нет						
5.3	Бытовая комната (гардеробная)	нет						
	ОБЩИЕ требования к зоне							

II Заключение по зоне:

Наименование структурно-функциональной зоны	Состояние доступности* (к пункту 3.4 Акта обследования ОСИ)	Приложение		Рекомендации по адаптации (вид работы)** к пункту 4.1 Акта обследования ОСИ
		№ на плане	№ фото	
Санитарно-гигиеническое помещение	ВНД		24,27,28,29	Капитальный ремонт

* указывается: ДП-В - доступно полностью всем; ДП-И (К, О, С, Г, У) – доступно полностью избирательно (указать категории инвалидов); ДЧ-В - доступно частично всем; ДЧ-И (К, О, С, Г, У) – доступно частично избирательно (указать категории инвалидов); ДУ - доступно условно, ВНД - недоступно

**указывается один из вариантов: не нуждается; ремонт (текущий, капитальный); индивидуальное решение с ТСР; технические решения невозможны – организация альтернативной формы обслуживания

Комментарий к заключению: Санитарно-гигиеническое помещение временно недоступно для инвалидов.

I Результаты обследования:**6. Системы информации на объекте**

муниципальное автономное общеобразовательное учреждение «Средняя общеобразовательная школа №2 г. Анива.

№ п/п	Наименование функционально-планировочного элемента	Наличие элемента		Выявленные нарушения и замечания		Работы по адаптации объектов		
		есть/нет	№ на плане	№ фото	Содержание	Значимо для инвалида (категория)	Содержание	Виды работ
6.1	Визуальные средства	да			Необходимо добавить визуальной информации при входе на территорию (СП 59.13330.2016 п. 6.5.)	Г,К,О	Необходимо установить больше визуальной информации при входе на территорию, перед входом в объект, вестибюлях и эвакуационных путях	Текущий ремонт
6.2	Акустические средства	да						
6.3	Тактильные средства	да						
	ОБЩИЕ требования к зоне							

II Заключение по зоне:

Наименование структурно-функциональной зоны	Состояние доступности* (к пункту 3.4 Акта обследования ОСИ)	Приложение		Рекомендации по адаптации (вид работы)** к пункту 4.1 Акта обследования ОСИ
		№ на плане	№ фото	
Системы информации на объекте	ДУ			Текущий ремонт

* указывается: ДП-В - доступно полностью всем; ДП-И (К, О, С, Г, У) – доступно полностью избирательно (указать категории инвалидов); ДЧ-В - доступно частично всем; ДЧ-И (К, О, С, Г, У) – доступно частично избирательно (указать категории инвалидов); ДУ - доступно условно, ВНД - недоступно

**указывается один из вариантов: не нуждается; ремонт (текущий, капитальный); индивидуальное решение с ТСР; технические решения невозможны – организация альтернативной формы обслуживания

Комментарий к заключению: Системы информации на объекте доступны условно.

фотофиксация на объекте: **муниципальное автономное общеобразовательное учреждение «Средняя общеобразовательная школа №2 г.Анива» (МАОУ СОШ №2 г.Анива)**

рис.1



Рис.2

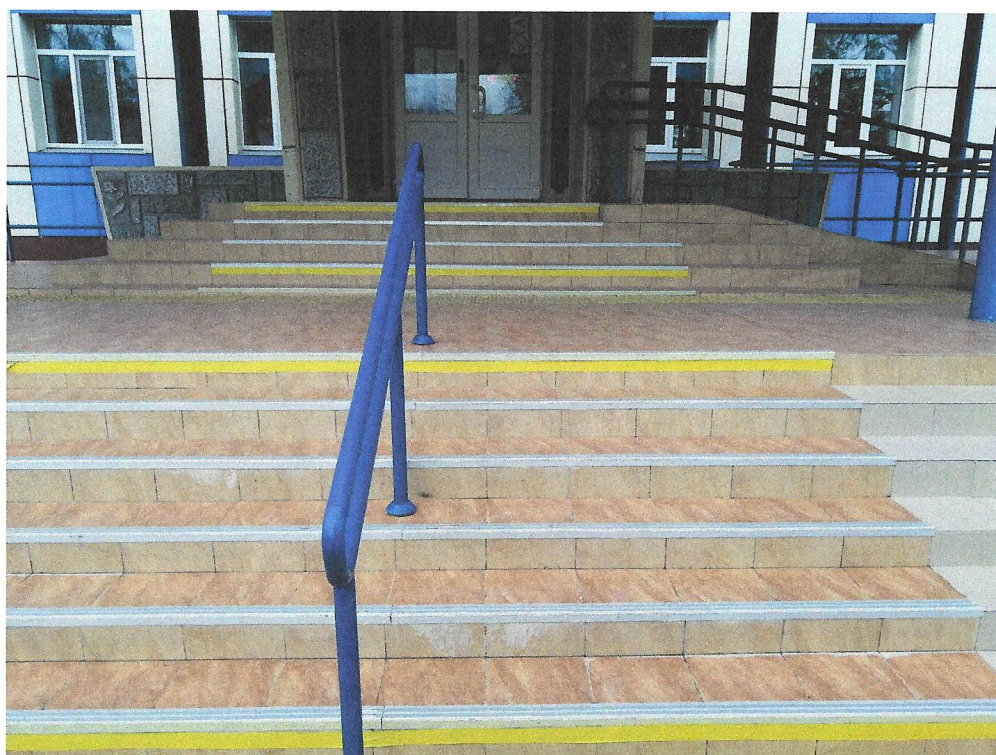


Рис.3

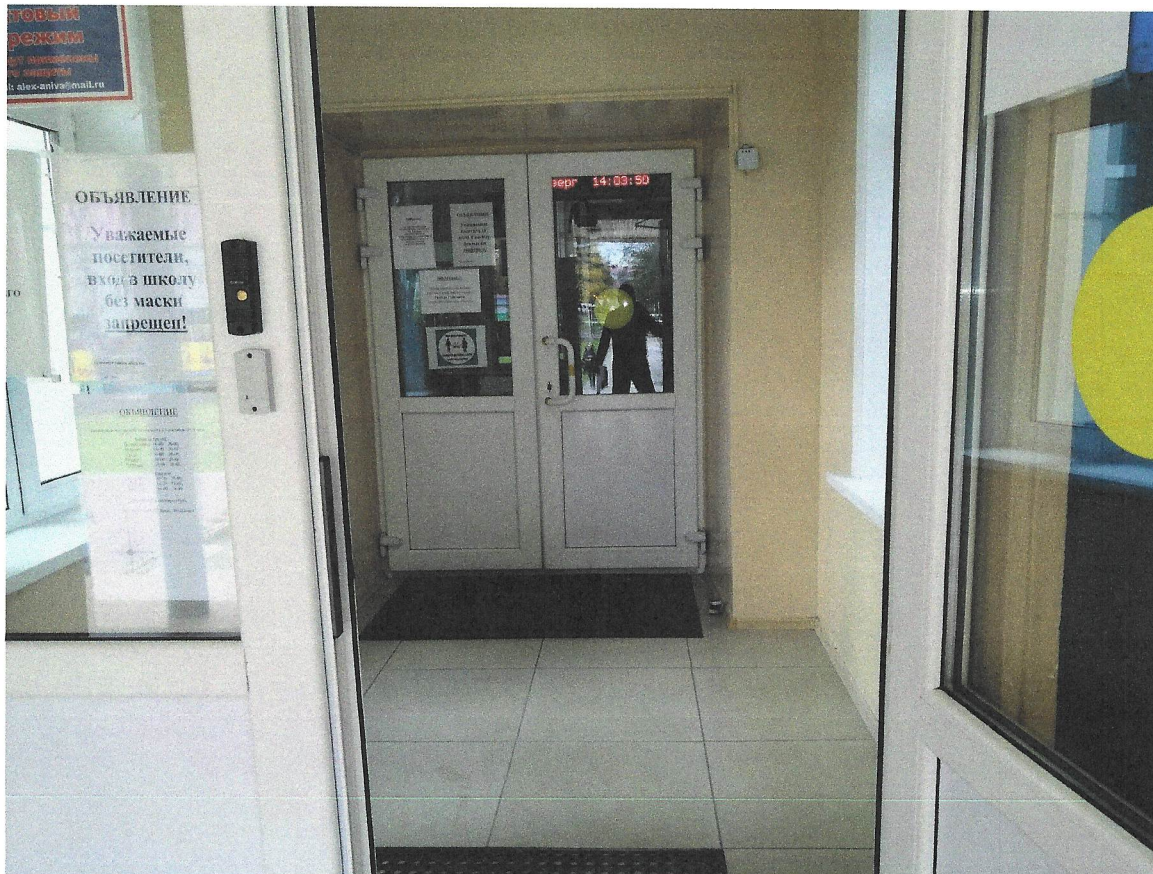


Рис.4

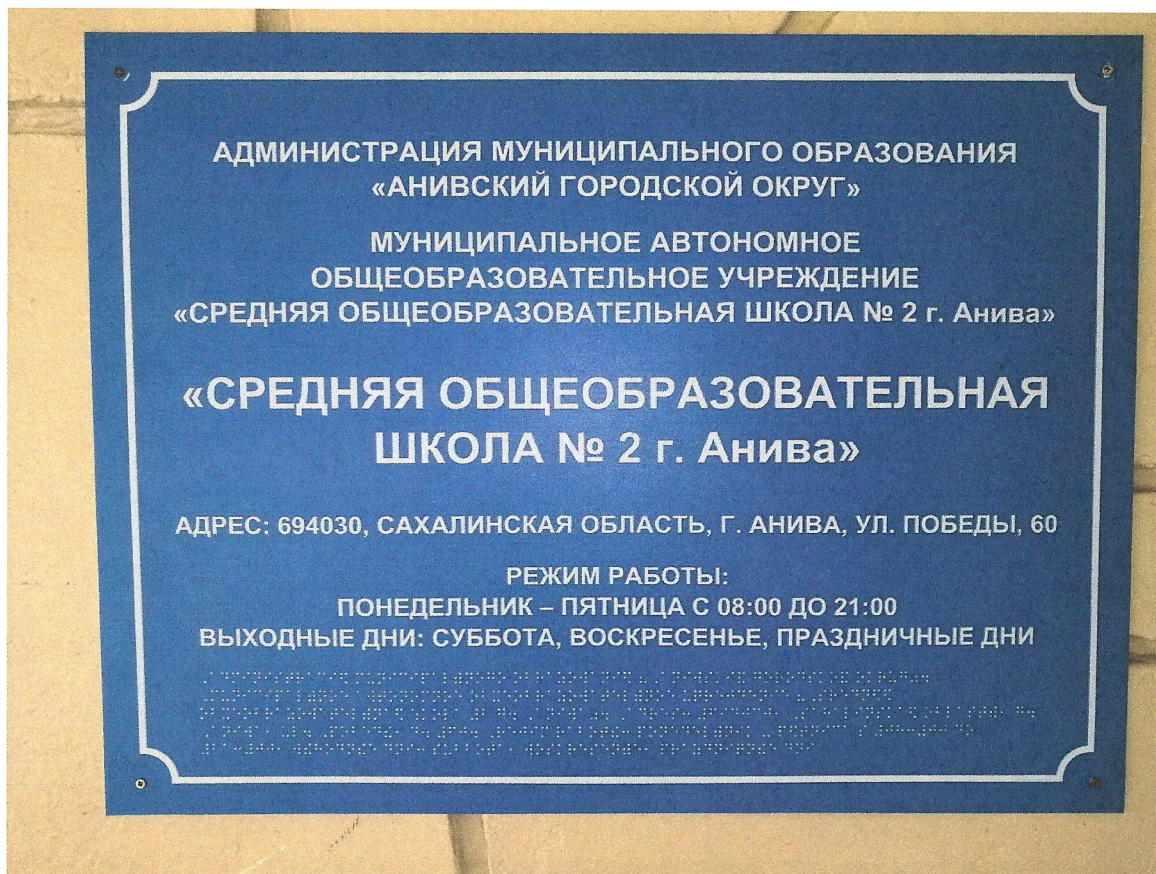
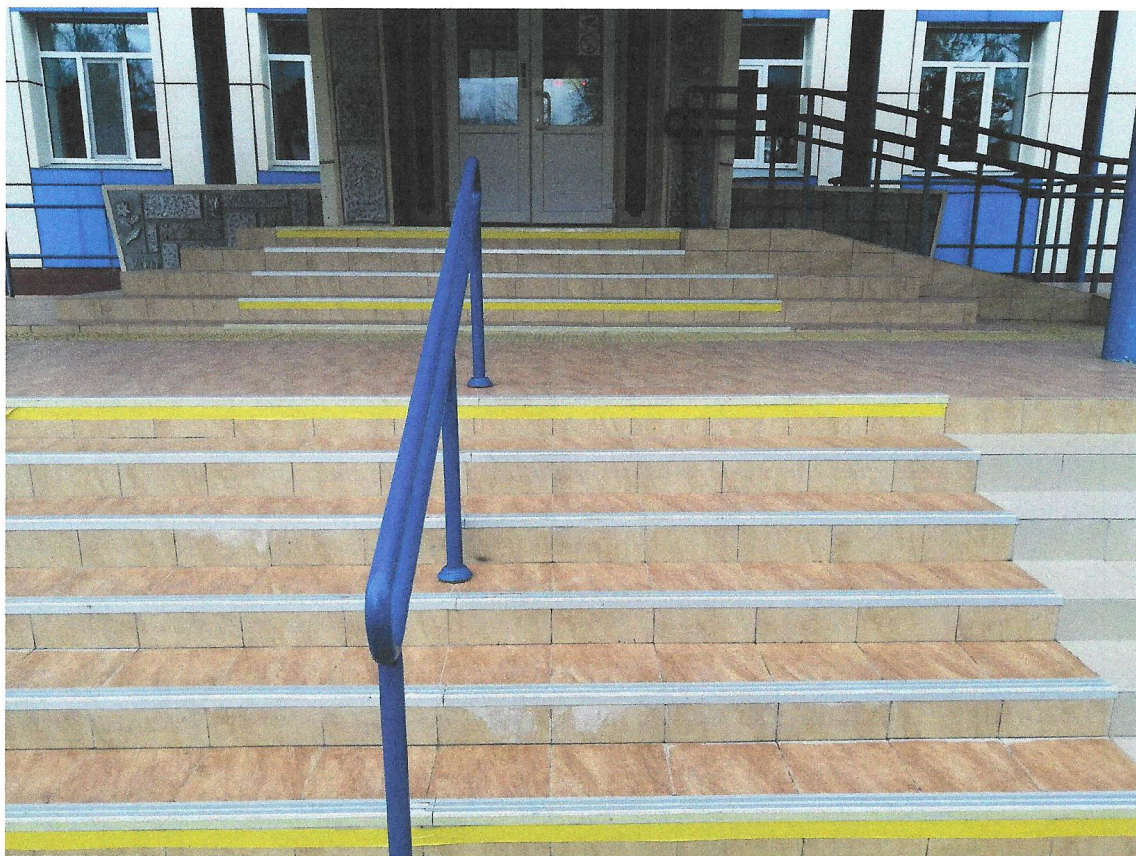


Рис.5



Рис.6



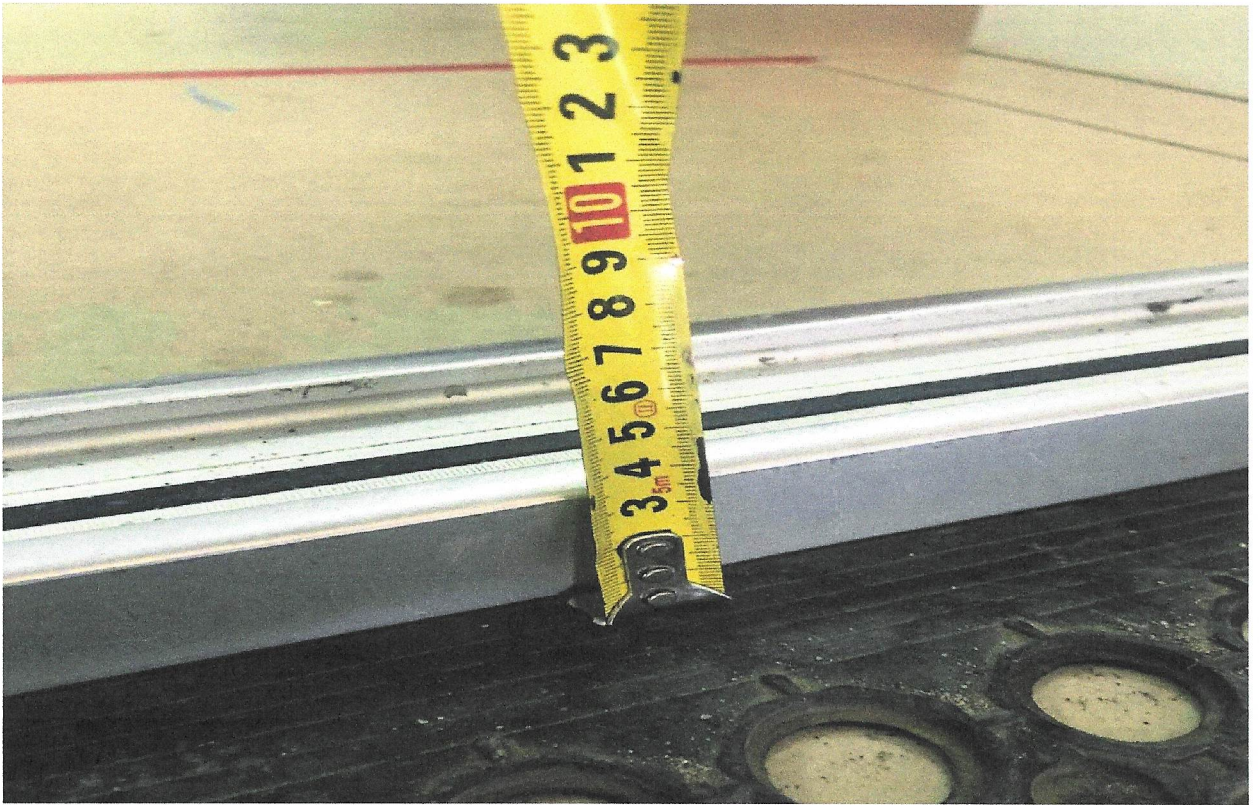


Рис.7

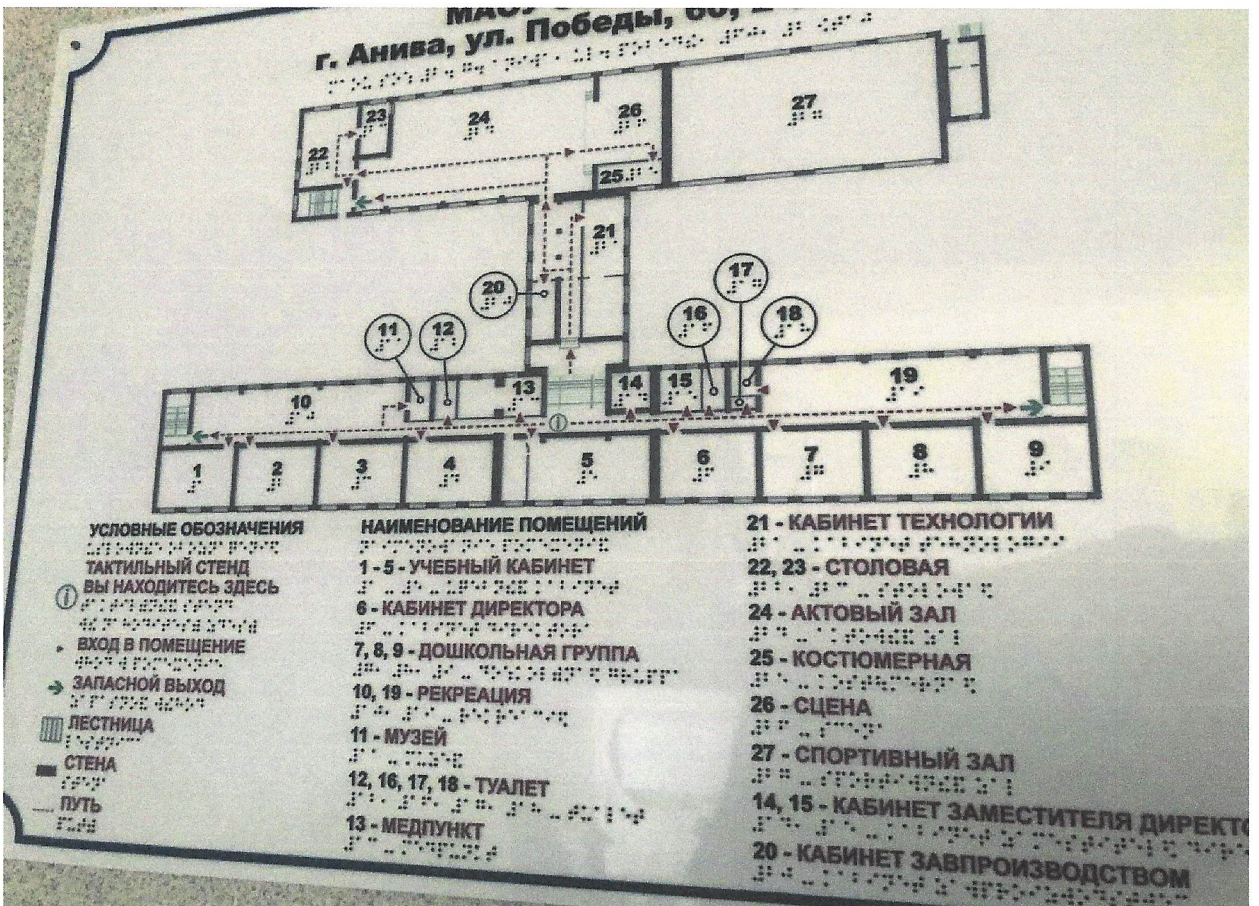


Рис.8

Рис.9

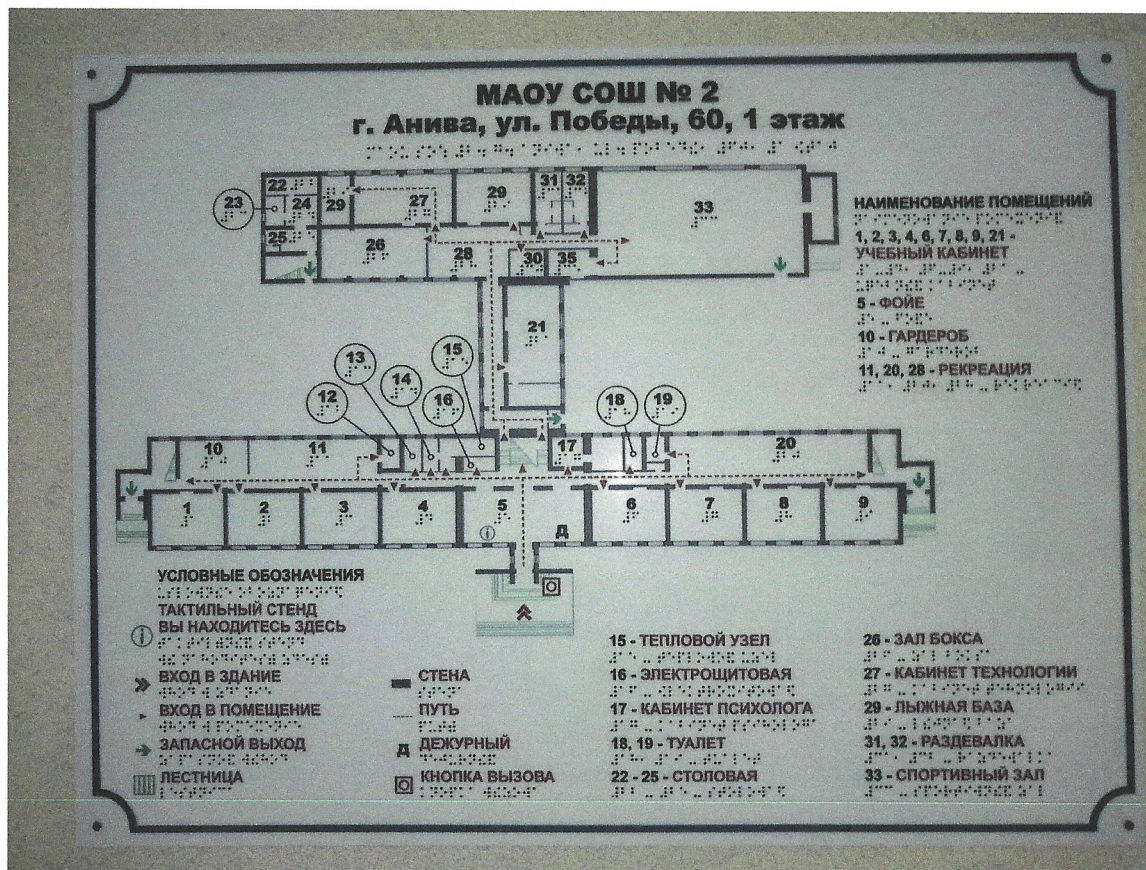


Рис.10

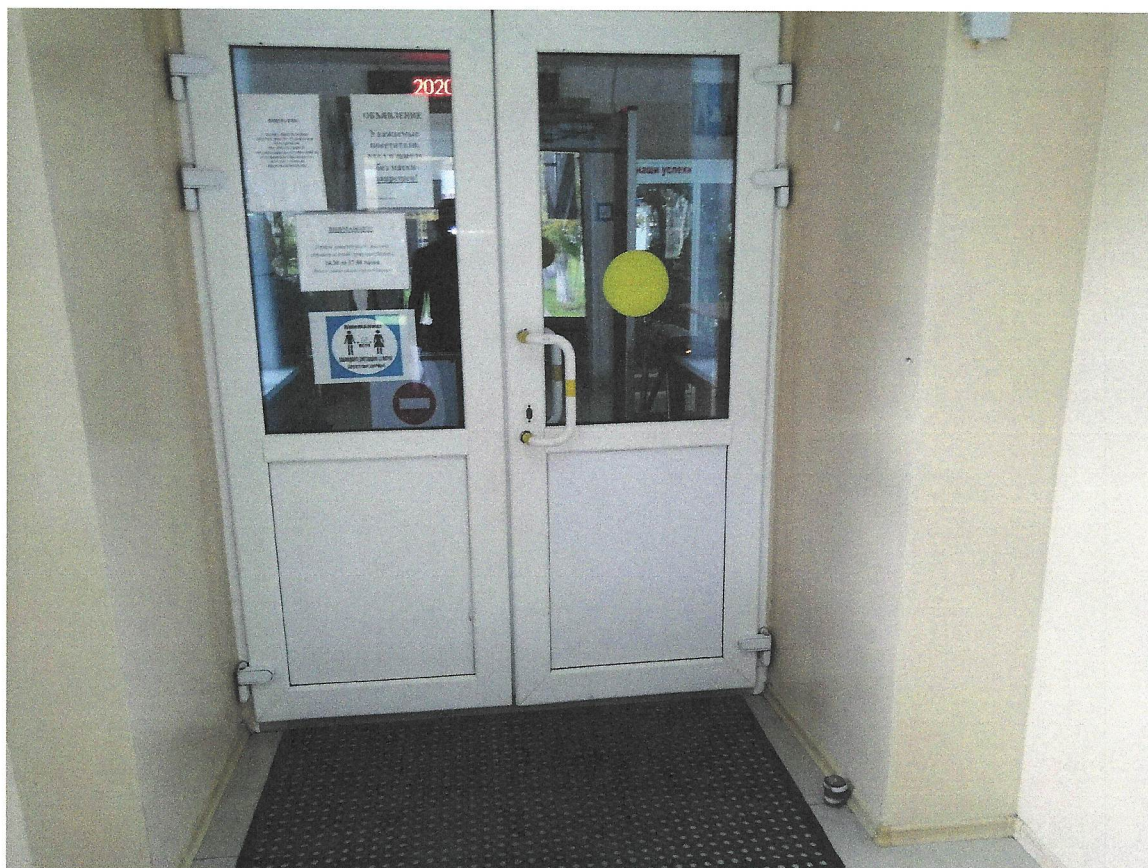


Рис.11

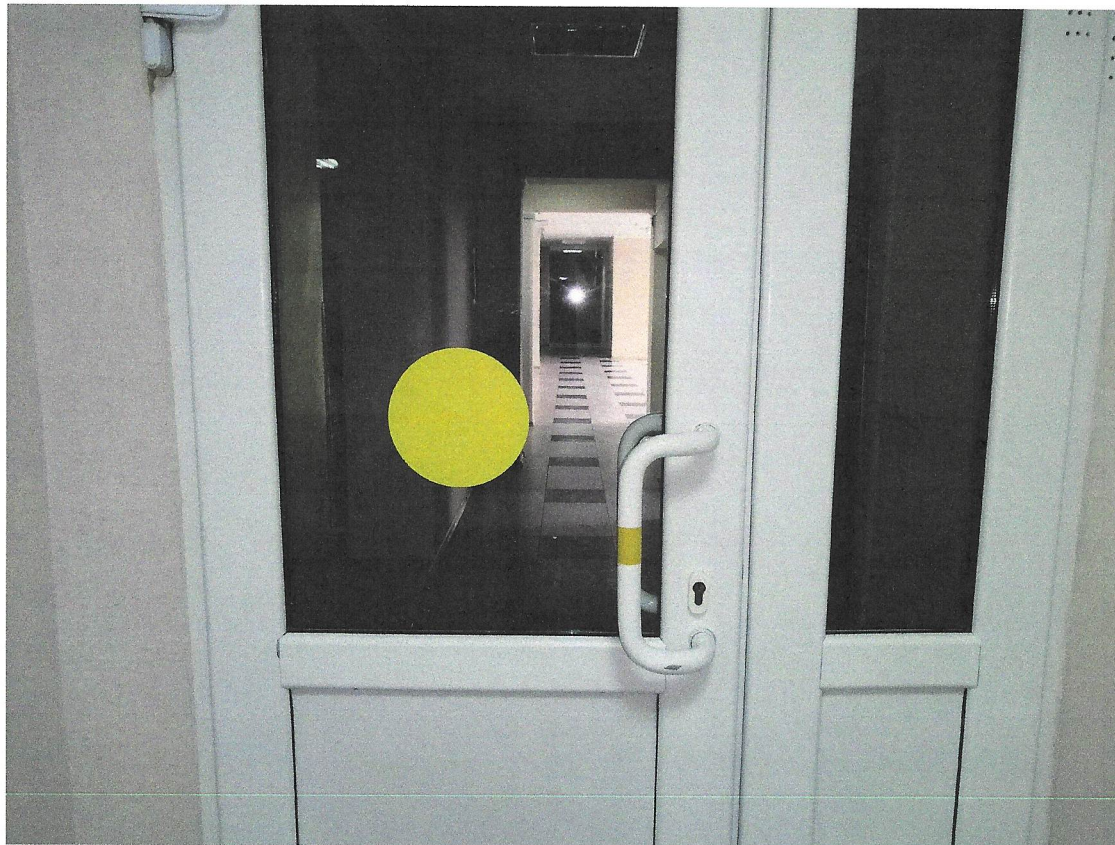


Рис.12

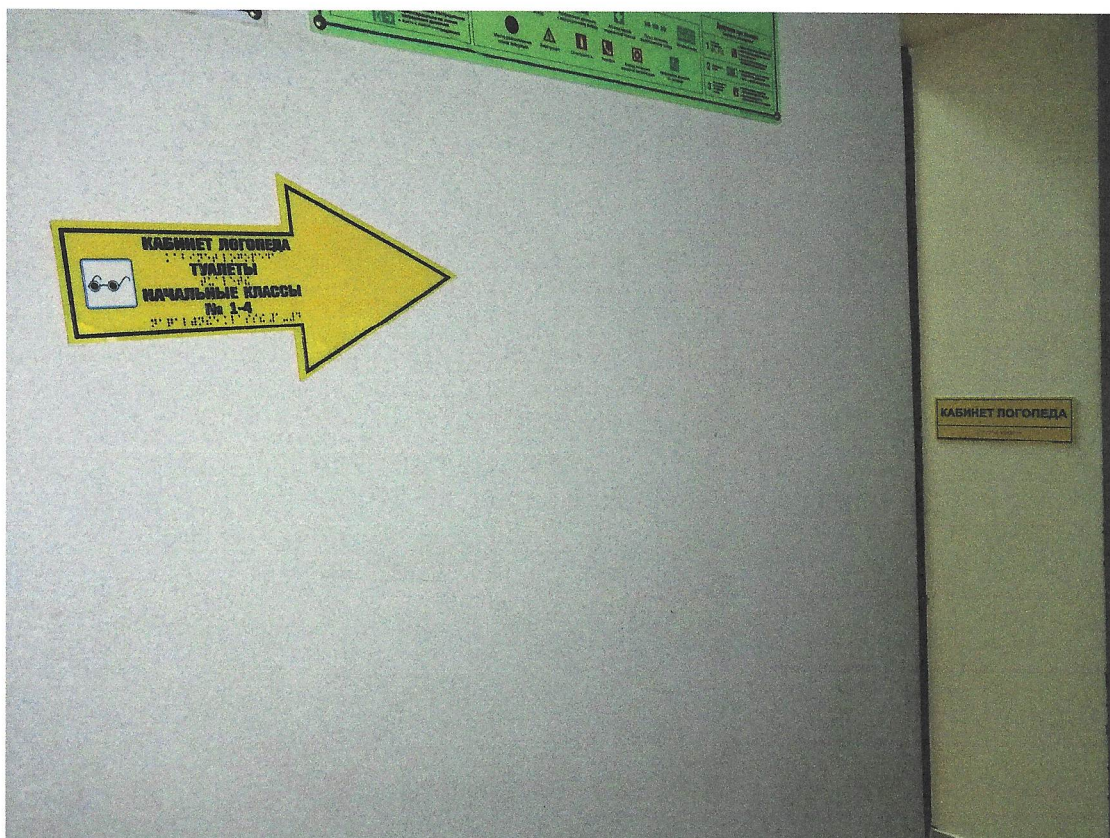


Рис.13

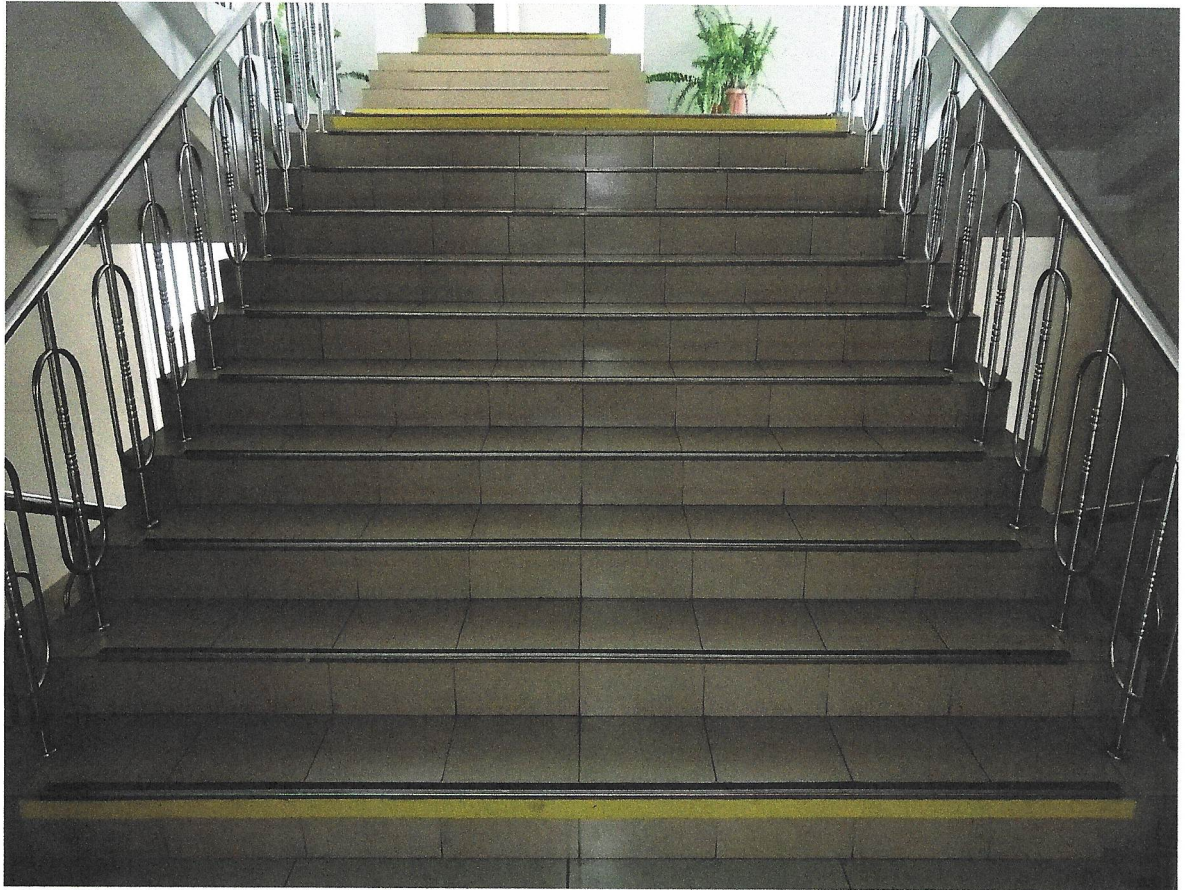


Рис.14





Рис.15



Рис.16



Рис.17



Рис.18



Рис.19

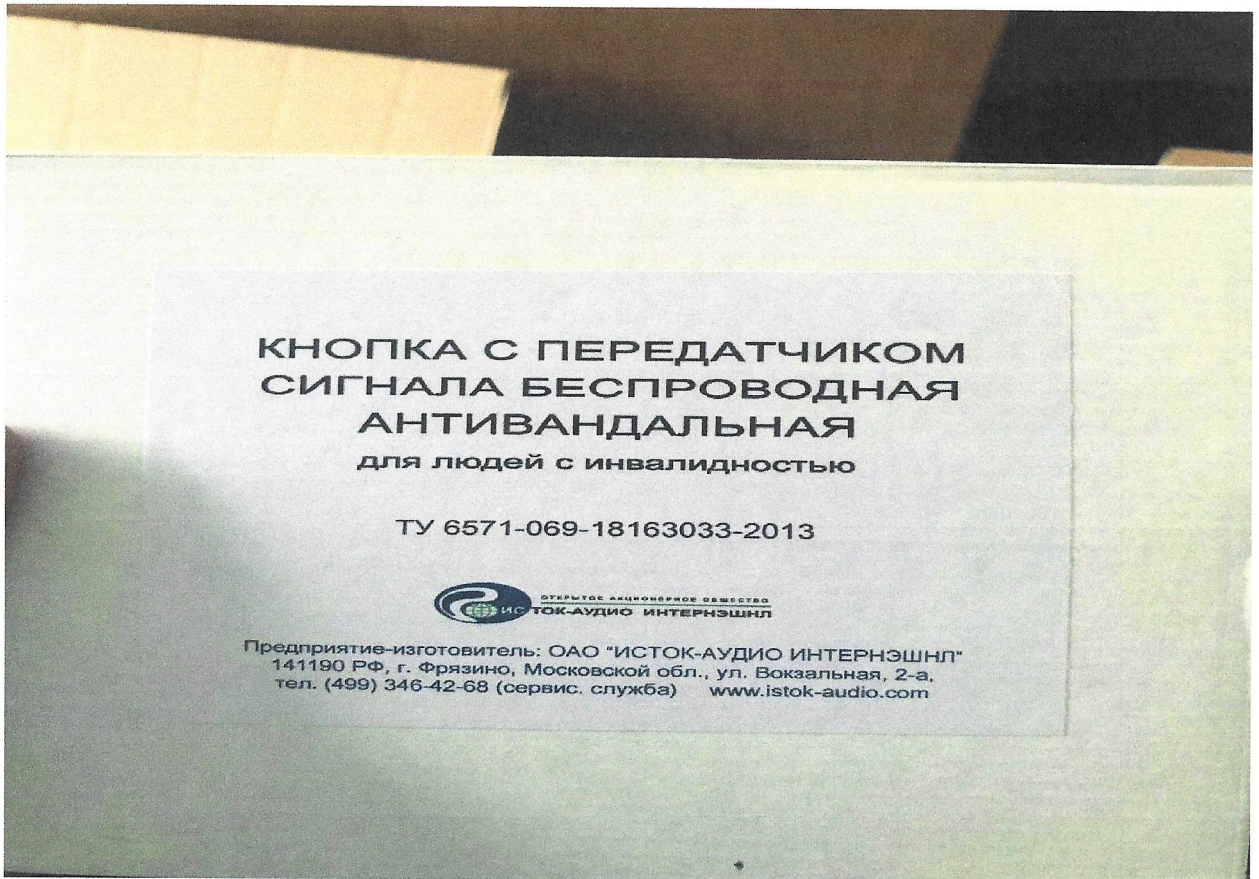


Рис.20



Рис.21

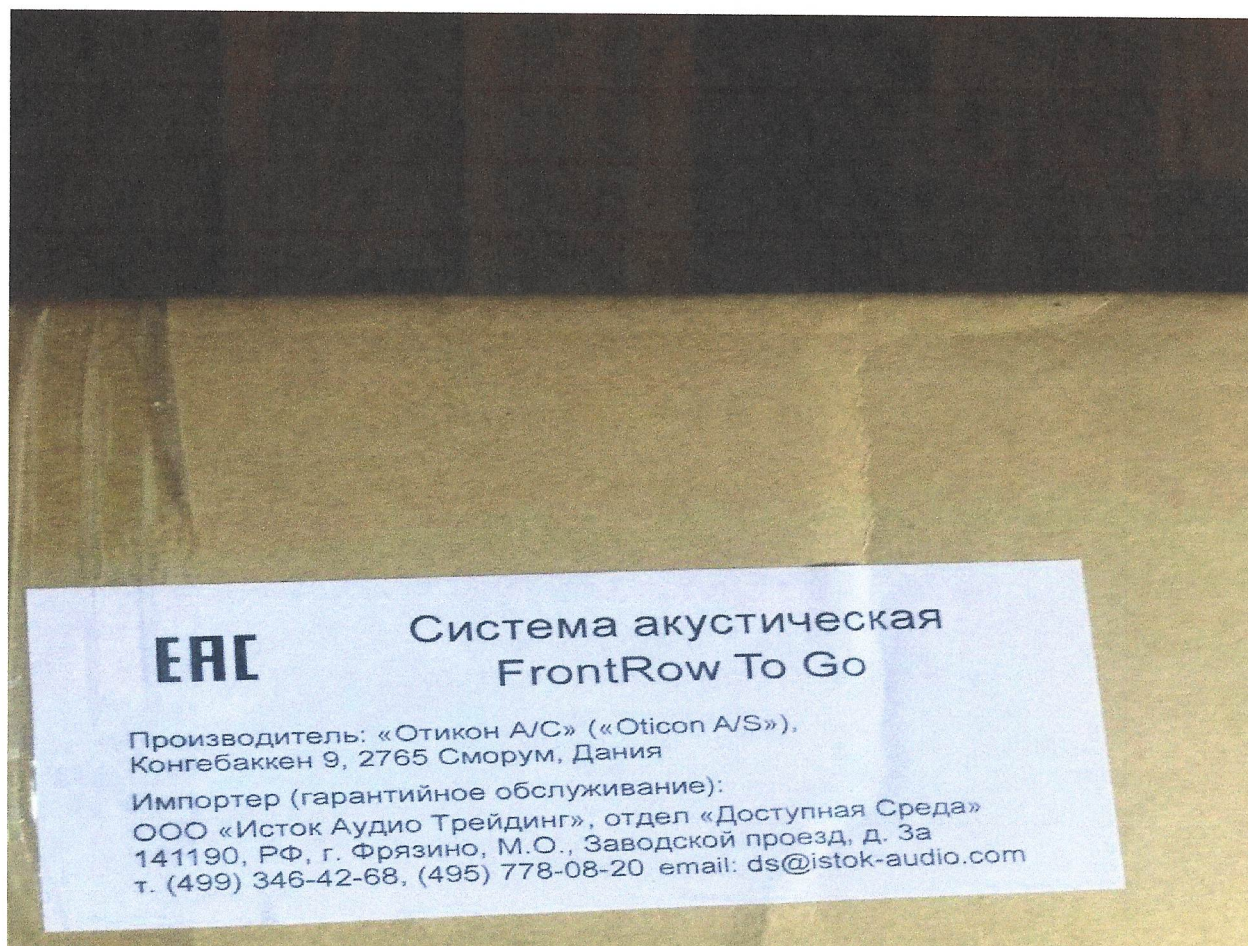


Рис.22



Рис.23

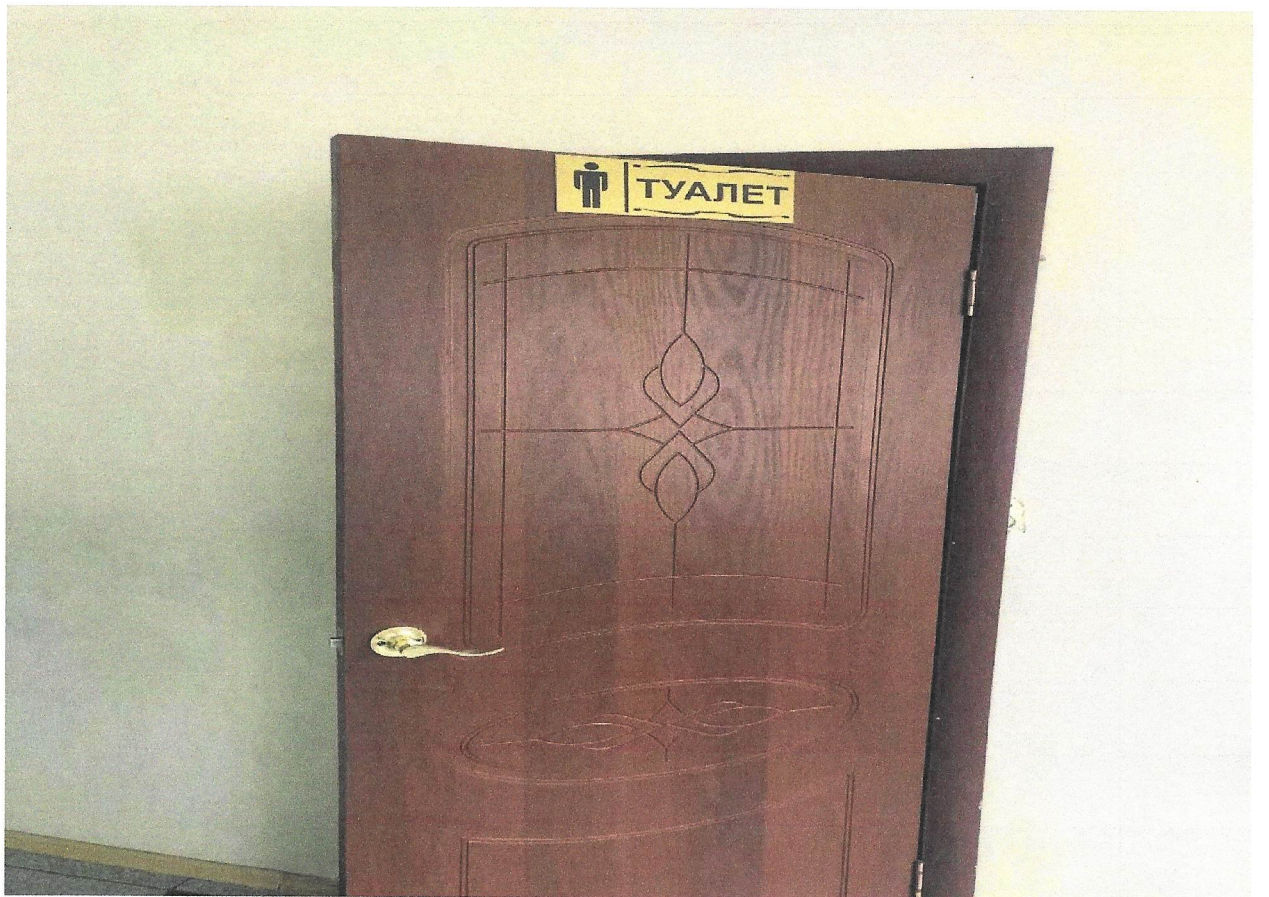


Рис.24

Рис. 25



Рис.26





Рис.27

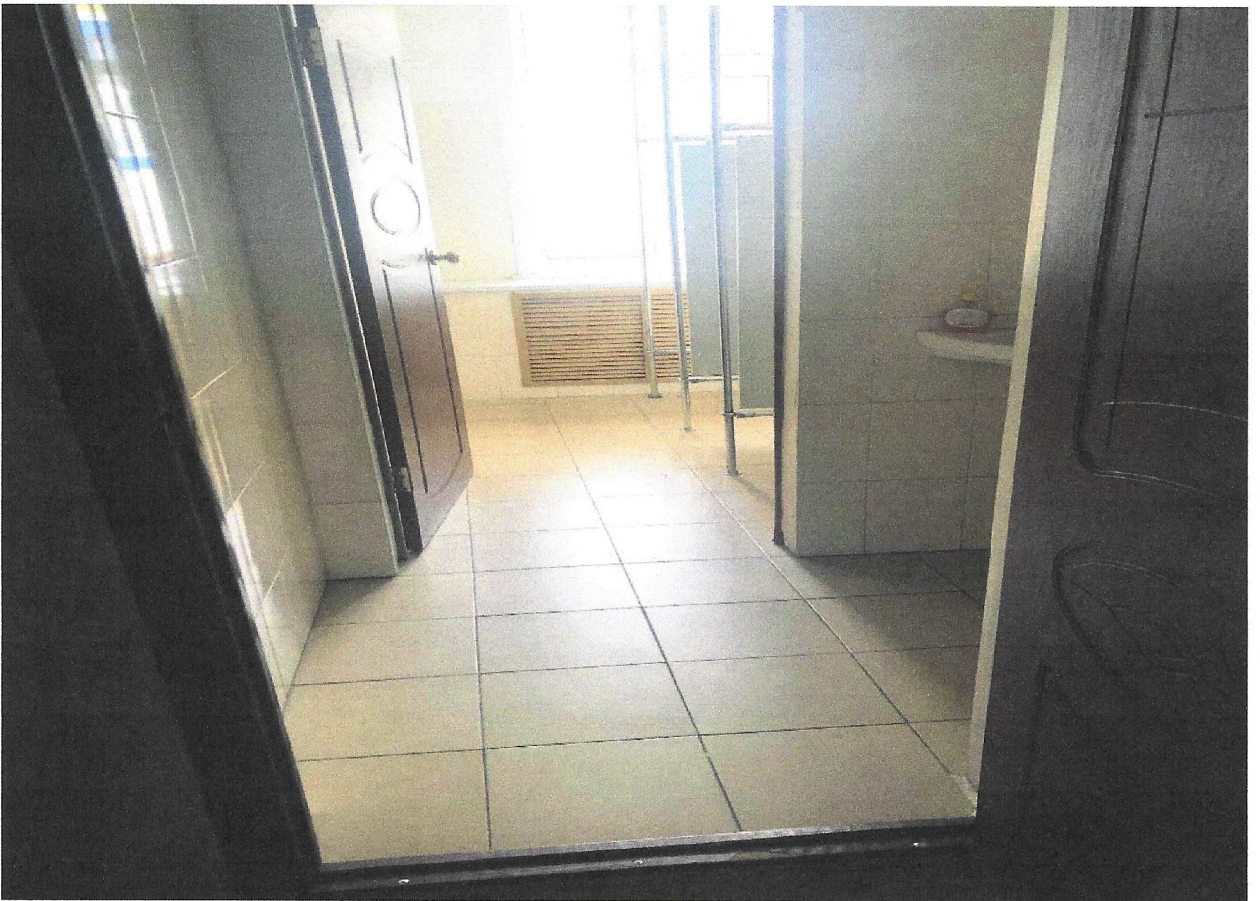


Рис.28

План мероприятий по организации доступной среды, включая обеспечение условий по беспрепятственному доступу инвалидов и других маломобильных групп населения в здании муниципальное автономное общеобразовательное учреждение «Средняя общеобразовательная школа №2 г. Анива. (МАОУ СОШ №2 г. Анива)

расположенного по адресу 694030, Сахалинская область, г. Анива, ул. Победы 60

№	Наименование мероприятия по обеспечению доступности	Требование к установке	Изображение, пример
1	2	3	4
1	Информационное обеспечение по основному входу		
1.1.	Знак доступности. У входа установить знак доступности объекта, информирующий МГН о степени доступности здания	Установить у входной двери	
1.2.	В вестибюлях общественных зданий, с учетом их функционального назначения, следует предусматривать установку информационных терминалов/киосков, информационных табло типа "бегущая строка", телефонных устройств с текстовым выходом для посетителей с нарушением слуха, звуковых и радиоинформаторов, и/или тактильных и с речевым дублированием информации мнемосхем для посетителей с нарушением зрения. Перечень устанавливается в задании на проектирование. С использованием указанных средств должны быть оснащены (5% общего числа, но не менее одной справочной всех видов, билетные кассы массовой продажи и т.п. для информации о предоставляемых услугах.	П. 6.5.7 СП 59.13330.2016.	
2	Обеспечение доступной среды по основному входу - для всех		

	посетителей, включая МГН		
2	Обеспечение доступной среды по путям движения в здании.		
2.1	<p>При наличии более чем одного этажа здания или подвала, к которому должен быть обеспечен доступ МГН, в ОСИ должен быть мобильный подъемник.</p> <p>Пример: Подъемник лестничный гусеничный мобильный Т09 "Roby" РРР</p>	П. 5.2.13 СП 59.13330.2016	
2.2	<p>На поверхности поручней перил нанести рельефные предупредительные полосы об окончании перил.</p>	П. 6.2.12 СП 59.13330.2016	
3	Обеспечение доступной среды в зоне санитарно-гигиенических помещений		
3.1	<p>Оборудовать туалетную кабину в соответствии с нормативными требованиями.</p> <p>Доступная кабина в общественной уборной должна иметь размеры в плане, м, не менее: ширина - 1,65, глубина - 2,2, ширина двери - 0,9. В кабине сбоку от унитаза следует предусматривать пространство рядом с унитазом шириной не менее 0,8 м для размещения кресла-коляски, а также крючки для одежды, костылей и других принадлежностей. В кабине должно быть свободное пространство диаметром 1,4 м для разворота кресла-коляски. Двери должны открываться наружу.</p>	П. 6.3. СП 59.13330.2016	

<p>В универсальной кабине и других санитарно-бытовых помещениях, предназначенных для пользования всеми категориями граждан, в том числе инвалидов, следует предусматривать возможность установки стационарных и откидных опорных поручней, поворотных или откидных сидений. Размеры универсальной кабины в плане, м, не менее: ширина - 2,2, глубина - 2,25. Один из писсуаров следует располагать на высоте от пола не более 0,4 м или применять писсуар вертикальной формы. Следует применять унитазы, имеющие опору для спины, высоту - 0,45 - 0,5 м и длину - 0,7 м. У дверей блоков санитарно-бытовых помещений, включающих в себя доступные кабины (уборных, душевых, ванн и т.п.), и универсальной кабины уборной следует предусматривать со стороны ручки информационные таблички помещений (выполненные рельефно-графическим и рельефно-точечным способом), расположенные на высоте от 1,2 до 1,6 м от уровня пола и на расстоянии 0,1 - 0,5 м от края двери. В доступных кабинах (душевых, ванн) и универсальных кабинах уборных следует применять водопроводные краны с рычажной рукояткой и термостатом, а при возможности - с автоматическими и сенсорными кранами бесконтактного типа. Применение кранов с отдельным управлением</p>		
--	--	--

<p>горячей и холодной водой не допускается.</p> <p>Следует применять унитазы и писсуары с автоматическим сливом воды или с ручным кнопочным управлением.</p> <p>Допускается применение унитазов и раковин умывальников с механизмом электрического или гидравлического вертикального перемещения.</p> <p>В дверях доступных и универсальных кабин следует предусматривать возможность открывания снаружи.</p> <p>Необходимо предусмотреть установку системы вызова помощника, кнопка вызова должна быть оборудована дополнительным шнурком.</p>		
---	--	--